



Orientamento 2025/26



GUASTALLA

BERTRAND RUSSELL

ISTITUTO ISTRUZIONE SUPERIORE

*“Non smettete mai di protestare;
Non smettete mai di dissentire, di
porvi domande,
di mettere in discussione l'autorità,
i luoghi comuni, i dogmi.
Non esiste la verità assoluta.
Non smettete di pensare.
Siate voci fuori dal coro.
Siate il peso che inclina il piano...
e avrete reso la vostra vita degna di
essere raccontata.
Un Uomo che non dissente è un seme
che non crescerà mai”.*

Bertrand Russell
filosofo e matematico

Cari ragazzi e ragazze,

state per intraprendere un nuovo percorso scolastico che vi accompagnerà verso l'età adulta. Il momento della scelta è sempre un momento delicato, un'occasione importante di crescita personale: il territorio offre tanti indirizzi di studio e numerose opportunità. Avrete modo di conoscere le varie scuole, i piani di studio, i progetti formativi e di confrontarvi con le diverse possibilità di scelta. Ogni scuola, infatti, ha una propria identità; è un ambiente che va ben oltre l'apprendimento delle singole materie scolastiche.

Siate curiosi, protagonisti di questo momento, attenti a cogliere le giuste motivazioni, a rispettare i vostri talenti, a coltivare le vostre passioni.

Vi auguro la scelta migliore per un futuro ricco di soddisfazioni e per realizzare i vostri sogni.

Il dirigente Scolastico
Dott.ssa Barbara Fava

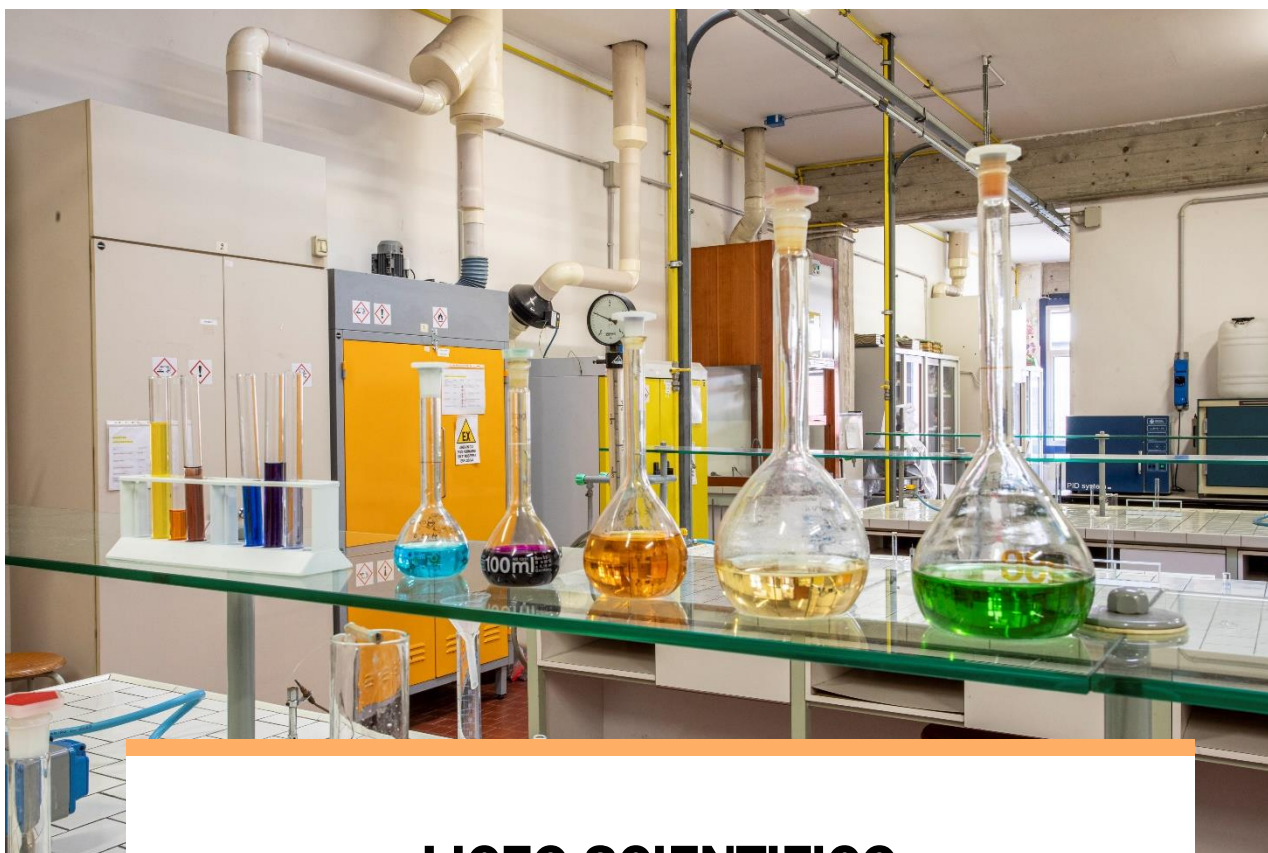


INDICE

INDIRIZZI LICEALI.....	5
LICEO SCIENTIFICO	6
LICEO SCIENTIFICO CORSO BIO-TECNOLOGICO	9
LICEO LINGUISTICO	13
LICEO DELLE SCIENZE UMANE opzione ECONOMICO SOCIALE	17
INDIRIZZI TECNICI	21
AMMINISTRAZIONE, FINANZA E MARKETING e Articolazione	
RELAZIONI INTERNAZIONALI	23
MECCANICA, MECCATRONICA ed ENERGIA	29

INDIRIZZI LICEALI





LICEO SCIENTIFICO

Il **Liceo Scientifico** è indirizzato all'approfondimento della cultura scientifica (matematica, fisica, scienze naturali) in un perfetto equilibrio con lo studio delle materie letterarie ed umanistiche, compreso il latino. Lo studente è così in grado di seguire lo sviluppo della ricerca scientifica e tecnologica e di comprendere i rapporti tra la cultura scientifica e la complessa realtà contemporanea.



Il Liceo Scientifico è adatto a:

- chi vuole intraprendere un percorso di conoscenza che coniughi tradizione umanistica e saperi scientifici;
- chi vuole acquisire un'ottima base culturale che faciliti l'accesso alle facoltà di carattere tecnico-scientifico;
- chi è incline al metodo di analisi e di osservazione scientifica ed è interessato ad approfondire la realtà da una prospettiva scientifica.

Il Liceo Scientifico fornisce:

- una solida preparazione culturale sia nell'area umanistica come in quella scientifica;
- una *forma mentis* aperta e dinamica, pronta a stabilire un confronto dialettico e critico con realtà diverse;
- una specifica preparazione in ambito scientifico, mettendo in evidenza il ruolo fondante della matematica, della fisica e delle scienze naturali, attraverso il valore educativo del loro metodo e dei loro linguaggi.

QUADRO ORARIO LICEO SCIENTIFICO

MATERIE	1° biennio		2° biennio		
	1° anno	2° anno	3° anno	4° anno	5° anno
Lingua e letteratura italiana	4	4	4	4	4
Lingua e letteratura latina	3	3	3	3	3
Lingua e cultura straniera	3	3	3	3	3
Storia e geografia	3	3			
Storia			2	2	2
Filosofia			3	3	3
Matematica	5	5	4	4	4
Fisica	2	2	3	3	3
Scienze naturali*	2	2	3	3	3
Disegno e storia dell'arte	2	2	2	2	2
Scienze motorie e sportive	2	2	2	2	2
Religione cattolica o attività alternative	1	1	1	1	1
TOTALE DELLE ORE SETTIMANALE	27	27	30	30	30

27 ore settimanali dal lunedì al venerdì per il biennio, 30 ore il secondo biennio e il quinto anno.

* biologia, chimica e scienze della terra



LICEO SCIENTIFICO CORSO BIO-TECNOLOGICO

Mantenendo in toto le caratteristiche e finalità del Liceo Scientifico, il **L.S. Corso Bio-Tecnologico**, ne rappresenta una variante, che sfrutta le quote di autonomia possibili entro il monte ore annuale, salvo restando che l'orario previsto dal piano di studi per ogni disciplina non può essere ridotto in misura superiore ad un terzo nell'arco dei 5 anni.



Il **L.S. Corso Bio-Tecnologico** si caratterizza per l'attivazione di uno specifico **Laboratorio Scientifico**, dalla classe Prima alla classe Quarta, finalizzato allo sviluppo e all'approfondimento delle attività sperimentali delle discipline scientifiche (fisica, biologia e chimica).

Non si tratta di una disciplina in più, ma ricade all'interno del monte ore delle stesse discipline scientifiche, così ripartite:

- Classe Prima: 2 ore di laboratorio di fisica
- Classe Seconda: 1 ora di laboratorio di fisica
1 ora di laboratorio di biologia
- Classe Terza: 1 ora di laboratorio di fisica
1 ora di laboratorio di biologia
- Classe Quarta: 1 ora di laboratorio di chimica

Il **Liceo Scientifico**, come pure il **L.S. Corso Bio-Tecnologico**, non abilitano in modo diretto ad una specifica professione, ma il grande respiro culturale e la solida preparazione forniscono le competenze intellettive per affrontare i più svariati ambiti lavorativi.

Il loro sbocco naturale e prevalente resta comunque la prosecuzione degli studi in qualsiasi ambito universitario, scientifico, umanistico, giuridico ed economico.

QUADRO ORARIO LICEO SCIENTIFICO CORSO BIO-TECNOLOGICO

MATERIE	1° biennio		2° biennio		
	1° anno	2° anno	3° anno	4° anno	5° anno
Lingua e letteratura italiana	4	4	4	4	5
Lingua e letteratura latina	2	2	2	2	2
Lingua e cultura straniera	3	3	3	3	3
Fisica-chimica laboratorio	2	2	2	1	-
Storia e geografia	2	2	-	-	-
Storia	-	-	2	2	2
Filosofia	-	-	2	3	3
Matematica*	5	5	4	4	4
Fisica	2	2	3	3	3
Scienze naturali**	2	2	3	3	3
Disegno e storia dell'arte	2	2	2	2	2
Scienze motorie e sportive	2	2	2	2	2
Religione cattolica o attività alternative	1	1	1	1	1
TOTALE DELLE ORE SETTIMANALE	27	27	30	30	30

27 ore settimanali dal lunedì al venerdì per il biennio, 30 ore il secondo biennio e il quinto anno.

* con informatica al primo biennio

** biologia, chimica e scienze della terra





LICEO LINGUISTICO

Il **Liceo Linguistico** consente di approfondire lo studio di tre lingue e culture straniere nel quadro delle classiche discipline liceali (italiano, latino, lingua straniera, storia, filosofia, matematica, fisica, scienze naturali e storia dell'arte).



Novità
a.s. 2025/26

A partire dall'anno scolastico 2025/26 l'offerta didattica del Liceo Linguistico si amplia e arricchisce: le tre lingue straniere d'insegnamento saranno Inglese, Tedesco e una lingua a scelta tra Francese e Spagnolo.

Il Liceo Linguistico è rivolto a:

- chi vuole conoscere più realtà linguistiche e culturali;
- chi vuole comprendere criticamente l'identità storica e culturale di tradizioni e civiltà diverse;
- chi vede nel proprio futuro la prospettiva di vivere e lavorare in un paese straniero;
- chi vuol fare scambi culturali, visite e soggiorni di studio, stages formativi in Italia o all'estero in realtà culturali, sociali, produttive, professionali;
- chi vuole approfondire le principali caratteristiche culturali dei paesi di cui si studiano le lingue, attraverso la trattazione di opere letterarie, visive, musicali, cinematografiche.

Il corso liceale con indirizzo linguistico si propone di formare le giovani generazioni rispetto alle esigenze culturali e professionali della società contemporanea, offrendo loro:

- una *forma mentis* aperta e dinamica, atta a stabilire confronto dialettico con realtà e culture diverse dalla propria;
- una solida formazione di base, sia nell'area umanistico-letteraria sia in quella scientifica;
- una specifica preparazione in tre lingue straniere moderne, grazie a:
 - presenza di docenti madrelingua per un'ora settimanale in tutti 5 gli anni;
 - uso costante di laboratori linguistici multimediali;
 - soggiorni e stages linguistici all'estero;
 - conseguimento di certificazioni linguistiche internazionali, Livelli B1/B2/ C1 del Quadro Comune Europeo di Riferimento delle lingue (QCER).

Il corso consente l'accesso a qualsiasi percorso universitario, così come l'inserimento immediato nel mondo del lavoro (in particolare nei settori ove sia richiesta una specifica competenza nelle lingue straniere, quali terziario avanzato, pubbliche relazioni, turismo, uffici esteri, relazioni internazionali, mediazione culturale, comunicazione di massa, editoria).

QUADRO ORARIO LICEO LINGUISTICO

MATERIE	1° biennio		2° biennio		
	1° anno	2° anno	3° anno	4° anno	5° anno
Lingua e letteratura italiana	4	4	4	4	4
Lingua latina	2	2	-	-	-
Lingua e cultura straniera 1*	4	4	3	3	3
Lingua e cultura straniera 2*	3	3	4	4	4
Lingua e cultura straniera 3*	3	3	4	4	4
Storia e geografia	3	3	-	-	-
Storia	-	-	2	2	2
Filosofia	-	-	2	2	2
Matematica**	3	3	2	2	2
Fisica	-	-	2	2	2
Scienze naturali***	2	2	2	2	2
Storia dell'arte	-	-	2	2	2
Scienze motorie e sportive	2	2	2	2	2
Religione cattolica o attività alternative	1	1	1	1	1
TOTALE DELLE ORE SETTIMANALE	27	27	30	30	30

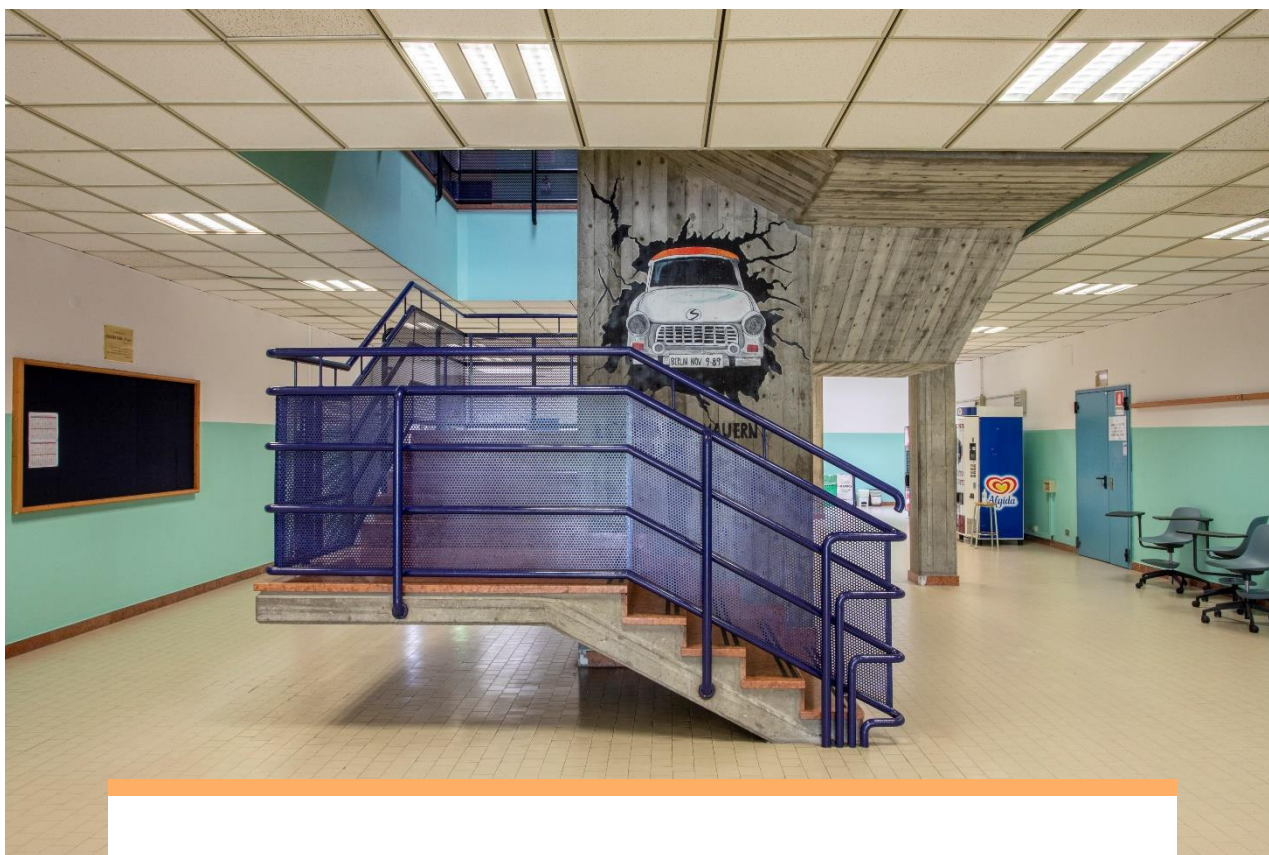
27 ore settimanali dal lunedì al venerdì per il biennio, 30 ore il secondo biennio e il quinto anno.

* Sono previste 33 ore annuali di conversazione col docente di madrelingua. Lingue straniere: **Inglese, Tedesco e una a scelta tra Francese e Spagnolo.**

** con Informatica al primo biennio

*** biologia, chimica, scienze della Terra





LICEO DELLE SCIENZE UMANE opzione ECONOMICO SOCIALE

Il **Liceo Economico-Sociale** garantisce un approfondimento dell'area umanistica e giuridico-economica, attraverso discipline specifiche (psicologia, sociologia, antropologia culturale, diritto ed economia) unitamente alla metodologia della ricerca e alla trattazione delle classiche discipline liceali (italiano, lingue straniere, storia, filosofia, matematica, fisica e storia dell'arte).



Il Liceo Economico-Sociale è rivolto a chi:

- vuole cogliere la complessità e la specificità degli avvenimenti economici e politici;
- vuole acquisire la padronanza dei linguaggi, delle metodologie e delle tecniche di indagine nel campo delle scienze umane;
- vuole conoscere il diritto e l'economia politica in relazione ai fenomeni della società contemporanea;
- è interessato al senso della condizione umana, della convivenza democratica e dell'organizzazione sociale;
- vuole studiare le dinamiche culturali e sociali e diventare un cittadino consapevole e protagonista del tuo tempo.

Il corso liceale L.E.S. si propone di formare le nuove generazioni rispetto alle esigenze socio-culturali ed economiche della società contemporanea, offrendo una *forma mentis* aperta ed eclettica accanto a una solida formazione di base, grazie all'acquisizione di competenze specifiche quali:

- individuare le categorie antropologiche e sociali utili nella comprensione e classificazione dei fenomeni culturali;
- comunicare in modo adeguato in situazioni differenti, con registri e strategie utili alla collaborazione e alla convivenza democratica;
- disporre di una preparazione linguistica attiva in due lingue straniere, per scoprire nuovi paesaggi culturali;
- contribuire all'innovazione e al miglioramento sociale e culturale come cittadino del mondo.
- comprendere i caratteri dell'economia come scienza delle scelte responsabili e del diritto come scienza giuridica che disciplina la convivenza sociale;

- sviluppare la capacità di misurare, con l'ausilio di adeguati strumenti statistici, i fenomeni economici e sociali indispensabili alla verifica empirica dei principi teorici;
- identificare il legame esistente tra i fenomeni culturali, economici e sociali e le istituzioni politiche, in relazione alla dimensione nazionale, europea e globale.

Considerando l'impianto liceale dell'indirizzo, la naturale prosecuzione degli studi si realizza nelle facoltà universitarie che privilegiano l'area umanistica, socio economica, giuridica, psicologica e sociale, ma anche quella linguistica e delle scienze politiche.

QUADRO ORARIO LICEO DELLE SCIENZE UMANE opzione ECONOMICO SOCIALE

MATERIE	1° biennio		2° biennio		
	1° anno	2° anno	3° anno	4° anno	5° anno
Lingua e letteratura italiana	4	4	4	4	4
Storia e geografia	3	3	-	-	-
Storia	-	-	2	2	2
Filosofia	-	-	2	2	2
Scienze umane *	3	3	3	3	3
Diritto ed economia	3	3	3	3	3
Lingua e cultura straniera (Inglese)	3	3	3	3	3
Lingua e cultura straniera (lingua comunitaria) ***	3	3	3	3	3
Matematica e informatica	3	3	-	-	-
Matematica	-	-	3	3	3
Fisica	-	-	2	2	2
Scienze naturali **	2	2	-	-	-
Storia dell'arte	-	-	2	2	2
Scienze motorie e sportive	2	2	2	2	2
Religione cattolica o attività alternativa	1	1	1	1	1
TOTALE DELLE ORE SETTIMANALE	27	27	30	30	30

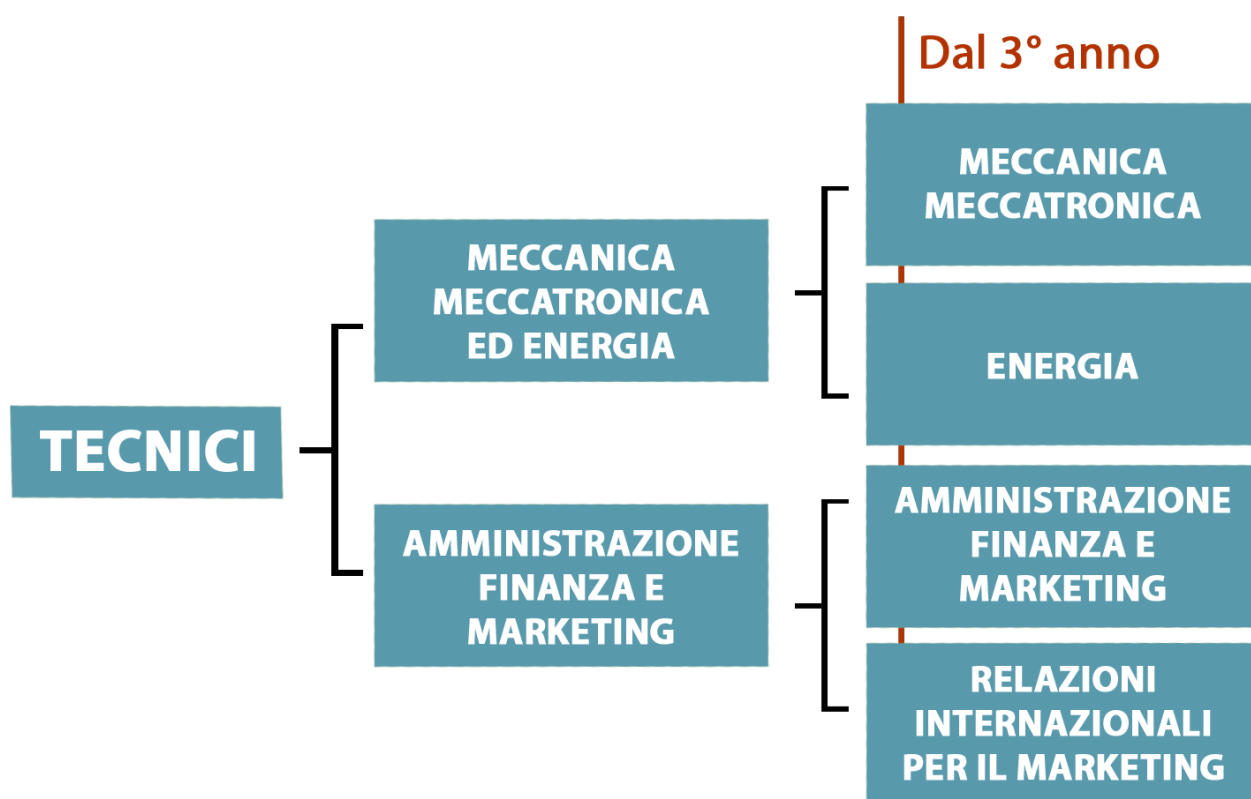
27 ore settimanali dal lunedì al venerdì per il biennio, 30 ore il secondo biennio e il quinto anno.

* Comprende antropologia culturale, metodologia della ricerca, psicologia e sociologia.

** Comprende biologia, chimica e scienze della Terra.

*** Lingua comunitaria a scelta tra Francese e Spagnolo.

INDIRIZZI TECNICI







AMMINISTRAZIONE, FINANZA E MARKETING e Articolazione RELAZIONI INTERNAZIONALI

Il diploma **Amministrazione, Finanza e Marketing** accosta le competenze giuridico economiche a quelle informatiche e linguistiche, tali da permettere un agevole inserimento nelle realtà aziendali, nelle banche, nella pubblica amministrazione e nel mercato internazionale.



Per chi:

- è interessato alle tendenze dei mercati locali, nazionali e globali;
- vuole svolgere attività di marketing e inserirsi nel settore aziendale e nei mercati dei prodotti assicurativo-finanziari.
- vuole applicarsi nelle nuove tecnologie per la gestione aziendale;
- vuole gestire e partecipare alla promozione di progetti e attività d'impresa;
- vuole entrare in contatto con il mondo dell'economia e della finanza.

Dopo un biennio comune con due lingue comunitarie:

- il triennio tradizionale AMMINISTRAZIONE, FINANZA E MARKETING prosegue con le discipline specifiche dell'Economia Aziendale e Politica.
- nell'articolazione RELAZIONI INTERNAZIONALI viene introdotta una terza lingua straniera, mentre nell'area tecnico commerciale lo studio di Geopolitica, Relazioni internazionali e Tecnologia della comunicazione.

Competenze:

- amministrative e gestionali, di finanza e di marketing;
- linguistiche e informatiche integrate su due o tre lingue comunitarie;
- per interpretare i sistemi aziendali nei loro modelli, processi e flussi informativi;
- per contribuire sia all'innovazione sia al miglioramento dell'impresa inserita anche in un contesto internazionale.

Imparerai a:

- intervenire nella pianificazione, nella gestione e nel controllo di attività aziendali;

- trovare soluzioni innovative riguardanti il processo, il prodotto e il marketing;
- operare per la promozione dell'azienda.

E dopo il diploma...

Tra le figure professionali più richieste: addetto alla contabilità generale, direttore commerciale, responsabile della comunicazione, responsabile del bilancio. Inserimento anche nell'area amministrativa gestionale presso banche, assicurazioni e strutture commerciali, di Camere di Commercio, enti territoriali, quali comuni, province, regioni, amministrazioni Statali, Aziende Consorziali e AASSLL.

Per continuare a studiare...

Presso gli Istituti Tecnici Superiori dell'Ambito "Servizi alle Imprese", nelle Scuole superiori di perfezionamento o Scuole di formazione specialistiche e in un ampio spettro di facoltà universitarie.

QUADRO ORARIO AMMINISTRAZIONE, FINANZA E MARKETING

MATERIE	1° biennio		2° biennio		5° anno
	1° anno	2°anno	3°anno	4°anno	
Lingua e letteratura italiana	4	4	4	4	4
Storia	2	2	2	2	2
Lingua inglese	3	3	3	3	3
Seconda lingua comunitaria*	3	3	3	3	3
Matematica	4	4	3	3	3
Scienze integrate (fisica)	2	-	-	-	-
Scienze integrate (chimica)	-	2	-	-	-
Scienze integrate (scienze della terra e biologia)	2	2	-	-	-
Diritto ed economia	2	2	-	-	-
Geografia	3	3	-	-	-
Informatica	2	2	2	2	-
Economia aziendale	2	2	6	7	8
Diritto	-	-	3	3	3
Economia politica	-	-	3	2	3
Scienze motorie	2	2	2	2	2
Religione cattolica o attività alternative	1	1	1	1	1
TOTALE DELLE ORE SETTIMANALE	32	32	32	32	32

32 ore settimanali senza rientri pomeridiani

Secondo biennio e quinto anno costituiscono un percorso formativo unitario.

* A scelta tra Francese, Spagnolo e Tedesco.

QUADRO ORARIO RELAZIONI INTERNAZIONALI PER IL MARKETING

MATERIE	1° biennio		2° biennio		5° anno
	1° anno	2°anno	3°anno	4°anno	
Lingua e letteratura italiana	4	4	4	4	4
Storia	2	2	2	2	2
Lingua inglese	3	3	3	3	3
Seconda lingua comunitaria*	3	3	3	3	3
Terza lingua comunitaria*	-	-	3	3	3
Matematica	4	4	3	3	3
Scienze integrate (fisica)	2	-	-	-	-
Scienze integrate (chimica)	-	2	-	-	-
Scienze integrate (scienze della terra e biologia)	2	2	-	-	-
Diritto ed economia	2	2	-	-	-
Geografia	3	3	-	-	-
Informatica	2	2	-	-	-
Economia aziendale e geopolitica	-	-	5	5	6
Diritto	-	-	2	2	2
Relazioni Internazionali	-	-	2	2	3
Tecnologia della comunicazione	-	-	2	2	2
Scienze motorie	2	2	2	2	2
Religione cattolica o attività alternative	1	1	1	1	1
TOTALE DELLE ORE SETTIMANALE	32	32	32	32	32

32 ore settimanali senza rientri pomeridiani

Secondo biennio e quinto anno costituiscono un percorso formativo unitario.

* A scelta tra Francese, Spagnolo e Tedesco.





MECCANICA, MECCATRONICA ed ENERGIA

Il corso quinquennale consente il conseguimento di un Diploma di **Perito industriale nel settore meccanico-meccatronico o energetico**, grazie ad una preparazione culturale e tecnica adeguata, per l'immediato inserimento nel mondo del lavoro delle numerose aziende produttive territoriali, ma anche per la prosecuzione degli studi.



Per chi:

- ha interesse per i processi produttivi, per la fabbricazione e il monitoraggio di componenti meccanici;
- vuole inserirsi nel settore della progettazione e costruzione di sistemi meccanici ed elettro-meccanici;
- è interessato alla progettazione e gestione degli impianti di generazione, conversione e trasmissione dell'energia
- è interessato alle energie alternative al rispetto e alla tutela dell'ambiente e alla sicurezza nel mondo del lavoro.

Se:

- vuoi capire cosa c'è dietro l'innovazione di un sistema mecatronica, che fa interagire le tecnologie meccaniche con quelle elettroniche;
- ti interessa la pianificazione e gestione di un ciclo produttivo;
- ti vedi in un futuro dove sei tu a installare e gestire impianti industriali, a controllare processi tecnologici di produzione;
- vuoi approfondire le problematiche collegate alla conversione ed utilizzazione dell'energia alla ricerca di fonti energetiche alternative.

Nelle due articolazioni, Meccanica ed Energia, le competenze comuni vengono esercitate in contesti tecnologici specializzati:

- nella **Meccanica** il contesto tecnologico riguarda i processi produttivi (macchine e controlli);
- in **Energia** il contesto è quello degli impianti di generazione, conversione e trasmissione dell'energia.

Acquisirai competenze in:

MECCATRONICA

- Robotica
- Sistemi di produzione quali macchine a controllo numerico
- Strutture delle catene di controllo e dell'automazione dei processi continui
- Automatismi per la simulazione dei processi reali
- Tecniche CAD/CAM per gestire semplici progetti meccanici
- Organizzazione ed economia della produzione industriale.

ENERGIA

- Trasmissione del calore
- Termofluodinamica dei gas e dei vapori
- Schemi e disegni di impianti e di centrali termiche
- Criteri di utilizzazione delle fonti di energia e di risparmio energetico
- Sistemi automatici per la regolazione ed il controllo di impianti
- Misure e rilievi di carattere termotecnico e fluidodinamico
- Materiali e lavorazioni di particolare interesse per gli impianti termotecnici
- Norme antinfortunistiche e di prevenzione incendi.

Imparerai a:

- contribuire all'innovazione, all'adeguamento tecnologico e organizzativo delle imprese;

- intervenire nei processi di conversione, gestione ed utilizzo dell'energia e nel loro controllo;
- agire autonomamente, nel rispetto delle normative vigenti, ai fini della sicurezza sul lavoro e della tutela ambientale.

Dopo il diploma...

- Esercizio della libera professione
- Partecipazione a concorsi per posti in enti statali, locali e privati
- Certificazione energetica degli edifici
- Sviluppo di progetto e predimensionamento strutturale
- Tecnici nel settore industriale
- Tecnici negli enti pubblici nel settore antinfortunistico e negli studi di progettazione
- Proseguimento della carriera scolastica attraverso l'accesso a qualsiasi facoltà universitaria
- Specializzazione presso uno degli ITS

QUADRO ORARIO MECCANICA E MECCATRONICA

MATERIE	1° biennio		2° biennio		5° anno
	1° anno	2° anno	3° anno	4° anno	
Lingua e letteratura italiana	4	4	4	4	4
Storia, Cittadinanza e Costituzione	2	2	2	2	2
Lingua inglese	3	3	3	3	3
Matematica	4	4	3	3	3
Diritto ed economia	2	2			
Scienze integrate (scienze della terra e biologia)	2	2			
Scienze integrate (fisica) *	3	3			
Scienze integrate (chimica) *	3	3			
Tecnologie e tecniche di rappresentazione grafica	3	3			
Tecnologie informatiche *	3				
Scienze e tecnologie applicate		3			
Geografia	1				
Meccanica, macchine ed energia			4	4	4
Sistemi ed automazione			4	3	3
Tecnologie meccaniche di processo e prodotto			5	5	5
Disegno, progettazione e organizzazione industriale			3	4	5
Complementi di matematica			1	1	
Scienze motorie e sportive	2	2	2	2	2
Religione cattolica o Attività alternative	1	1	1	1	1
Totale ore	33	32	32	32	32

32 ore settimanali senza rientri pomeridiani (33 ore il primo anno)

* attività di laboratorio che prevedono la compresenza degli insegnanti tecnico-pratici.

QUADRO ORARIO TECNOLOGICO ENERGIA

MATERIE	1° biennio		2° biennio		5°anno
	1° anno	2°anno	3°anno	4°anno	
Lingua e letteratura italiana	4	4	4	4	4
Storia, Cittadinanza e Costituzione	2	2	2	2	2
Lingua inglese	3	3	3	3	3
Matematica	4	4	3	3	3
Diritto ed economia	2	2			
Scienze integrate (scienze della terra e Biologia)	2	2			
Scienze integrate (fisica) *	3	3			
Scienze integrate (chimica) *	3	3			
Tecnologie e tecniche di rappresentazione grafica	3	3			
Tecnologie informatiche *	3				
Scienze e tecnologie applicate		3			
Geografia	1				
Meccanica, macchine ed energia			5	5	5
Sistemi ed automazione			4	4	4
Tecnologie meccaniche di processo e prodotto			4	2	2
Impianti energetici, disegno e progettazione			3	5	6
Complementi di matematica			1	1	
Scienze motorie e sportive	2	2	2	2	2
Religione cattolica o Attività alternative	1	1	1	1	1
Totale ore	33	32	32	32	32

32 ore settimanali senza rientri pomeridiani (33 ore il 1° anno)

* attività di laboratorio che prevedono la compresenza degli insegnanti tecnico-pratici.

CONTATTI

Per rimanere aggiornati sulle nostre attività consultare il sito

www.russell.edu.it

scrivici a

orientamento-in-entrata@russell.it

seguici su



Istituto Superiore B. Russell



russellguastalla



Istituto Istruzione Superiore "Bertrand Russell"

Via Sacco e Vanzetti, 1 Guastalla (RE)

0522 824577

reis006005@istruzione.it

www.russell.edu.it



GUASTALLA
BERTRAND RUSSELL
ISTITUTO ISTRUZIONE SUPERIORE



ISTITUTO D'ISTRUZIONE SUPERIORE
BERTRAND RUSSELL

